

# Siesta®

## NÁVOD NA OBSLUHU

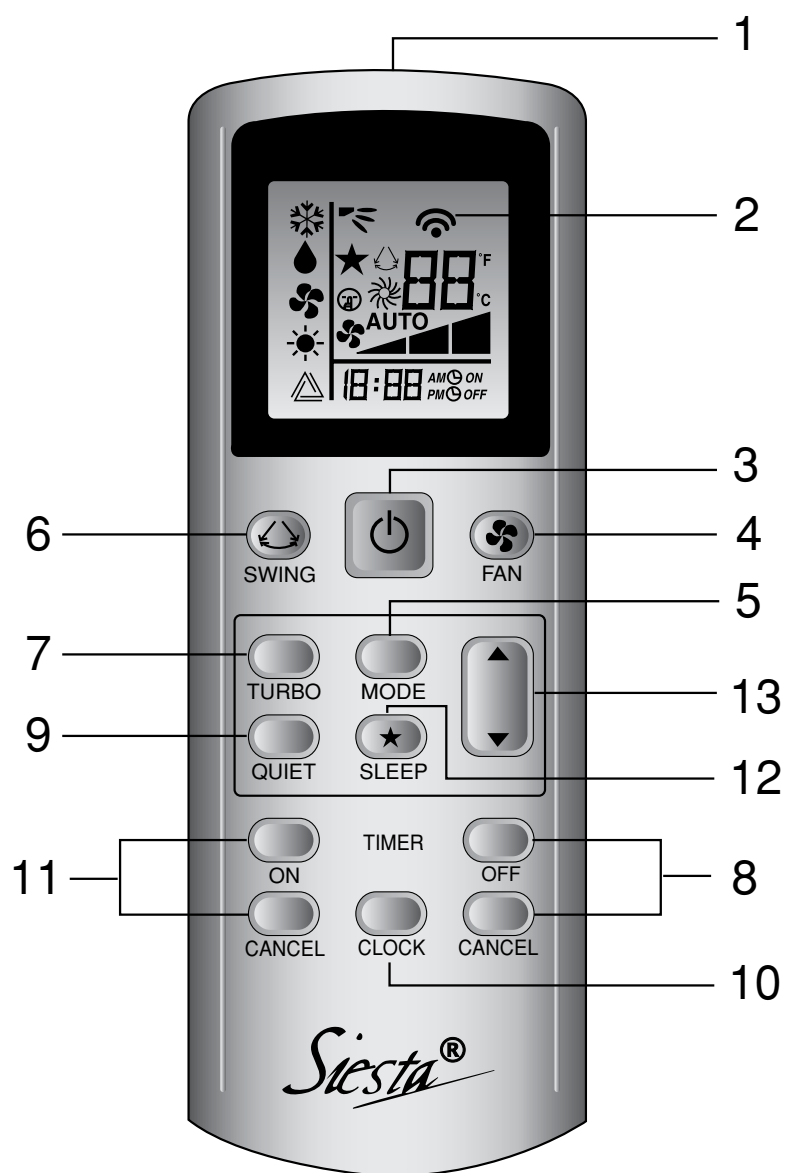


Návod na obsluhu  
káblového ovládača

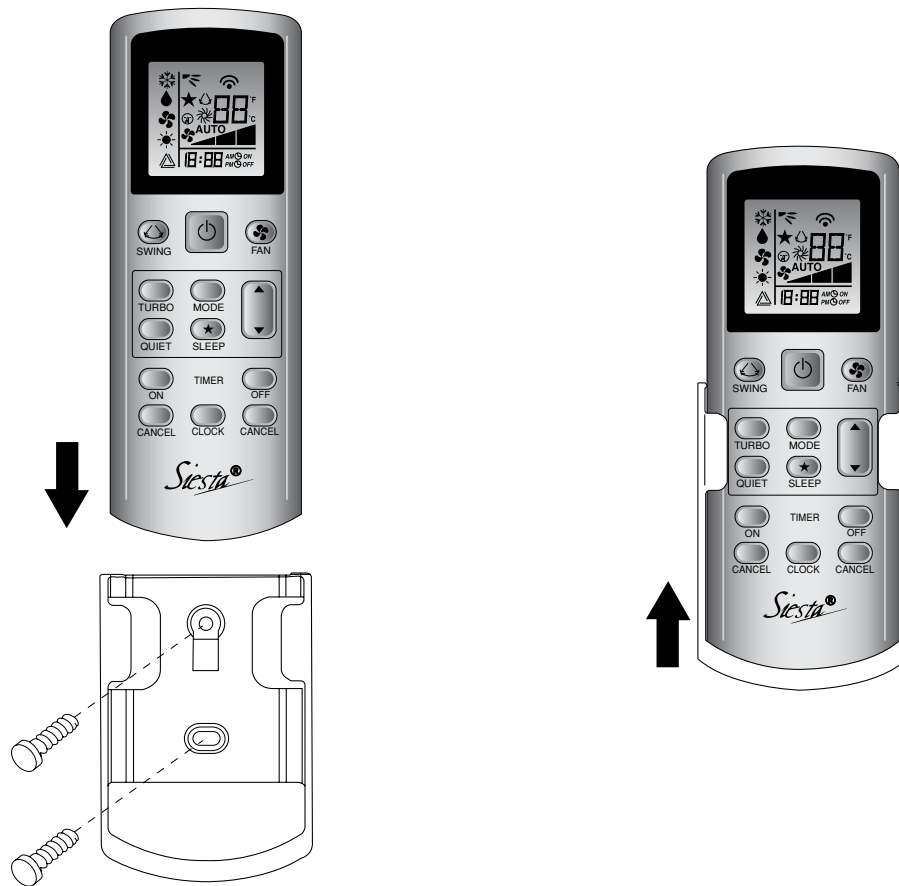
**Slovensky**

OM-GS02-0411(0)-SIESTA  
Part No.: R08019036599

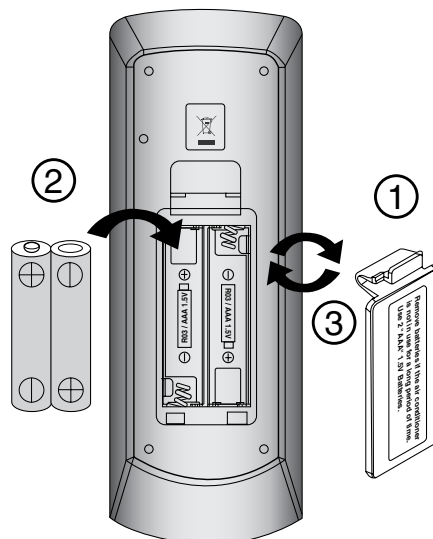
## Označenie diaľkového ovládača ARCWLA



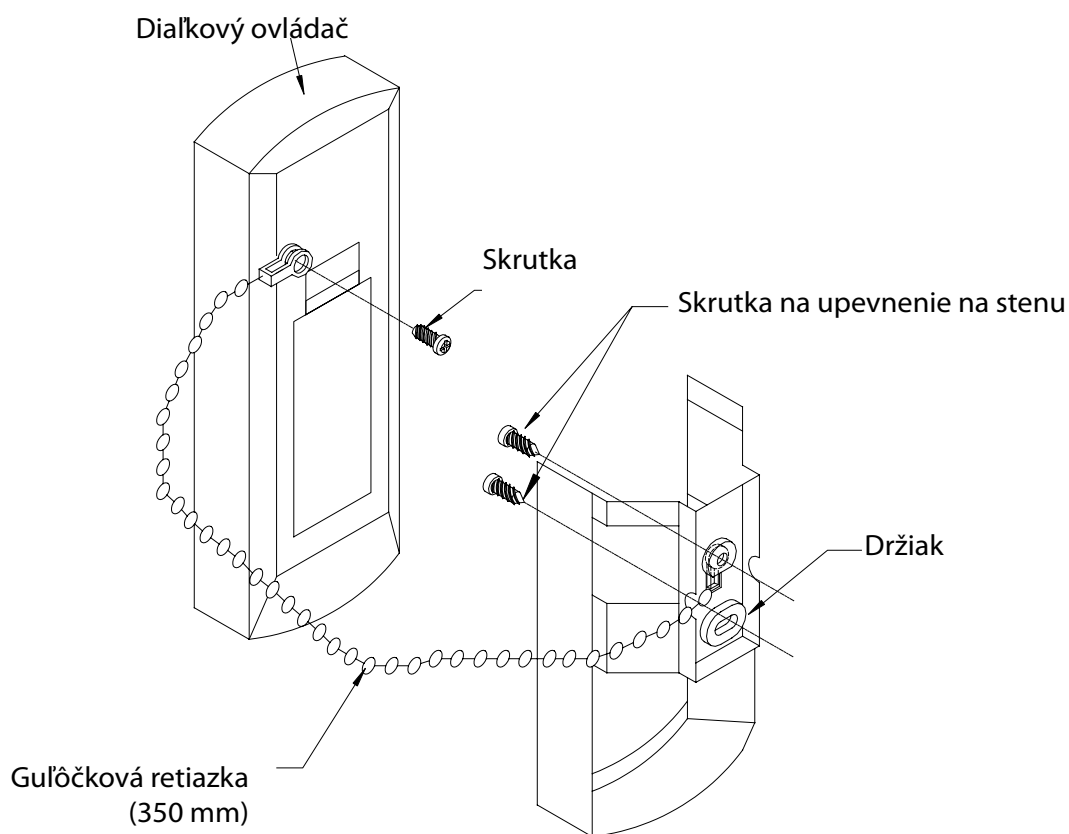
## UPEVNENIE NA STENE



## VLOŽENIE BATÉRIÍ (AAA.R03)



# OCHRANA PROTI STRATE DIAĽKOVÉHO OVLÁDAČA S GULÔČKOVOU RETIAZKOU (VOLITEĽNÁ)



## Inštalácia

1. Priložte krúžok na konci gulôčkovej retiazky ku diere na skrutku v zadnej časti diaľkového ovládača a zaskrutkujte skrutkou.
2. Upevnite držiak a gulôčkovú retiazku, ako je zobrazené vyššie, do polohy, v ktorej sa budú signály z diaľkového ovládača jednoducho prijímať.
3. Prestrčte gulôčkovú retiazku cez zadnú časť držiaka a priložte krúžok na konci gulôčkovej retiazky k hornému otvoru držiaka. Držiak upevnite k stene zaskrutkovaním 2 skrutiek.

## Batéria

- 1) Typ: AAA,R03
- 2) Množstvo: 2 kusy

### Požiadavky na likvidáciu



Batérie dodávané s ovládačom sú označené týmto symbolom.

Znamená to, že batérie nesmú byť zmiešané s netriedeným domácim odpadom.

Ak je pod symbolom vytlačení chemický symbol, znamená to, že batérie obsahujú viac ťažkých kovov, ako je bežná koncentrácia.

Medzi možné chemické symboly patrí:

□ Pb: olovo (> 0,004%)

Batérie musia byť odovzdané do špecializovaných stredísk na recykláciu. Zabezpečením správnej likvidácie pomôžete predísť možným negatívnym vplyvom na životné prostredie a ľudské zdravie. Ďalšie informácie vám poskytnú pracovníci miestneho úradu.

## 1. Zdroj prenosu

- Zdroj, odkiaľ sa bude signál prenášať.


## 2. Označenie prenosu signálu

- Bliknutím sa potvrdí prenos posledného nastavenia do jednotky.

## 3. Tlačidlo ON/OFF (Zap./Vyp.)

- Jedným stlačením sa spustí klimatizačná jednotka.
- Opätovným stlačením sa jednotka zastaví.

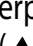

## 4. Výber rýchlosti ventilátora

- Nepretržitým stláčaním tlačidla  budete prepínať medzi rýchlosťami ventilátora v nasledujúcom poradí:

Low (Nízke ot.) → Med (Stredné ot.) → High (Vysoké ot.)  
 → Auto (Automaticky)

- Keď sa na displeji zobrazí požadovaná rýchlosť ventilátora, prestaňte tlačidlo stláčať.

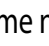
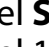
## 5. Prevádzkový režim

- Stlačením tlačidla **MODE** (Režim) vyberte typ prevádzkového režimu.
- Pri jednotke len chladenie sú k dispozícii nasledujúce režimy: **COOL** (\* ) (Chladenie), **DRY** (💧) (Odvlhčovanie) a **FAN** () (Ventilátor).
- Pri jednotke tepelné čerpadlo sú k dispozícii nasledujúce režimy: **AUTO** (△) (Automaticky), **COOL** (\* ) (Chladenie), **DRY** (💧) (Odvlhčovanie), **FAN** () (Ventilátor) a **HEAT** (☀) (Vykurovanie).
- Režim **AUTO** (△) (Automaticky) nie je dostupný pre systém chladený vodou.

## 6. Automatický pohyb výfukových lamiel


- Stlačením tlačidla **SWING** (↻) (Pohyb výfukových lamiel) aktivujete funkciu automatického pohybu výfukových lamiel.
- Ak chcete nasmerovať fúkanie vzduchu určitým smerom, stlačte tlačidlo **SWING** (↻) (Pohyb výfukových lamiel) a počkajte, kým sa lamela presunie požadovaným smerom. Potom znova stlačte tlačidlo.

### Spôsob výberu režimu pohybu výfukových lamiel (pre kazetovú jednotku)




- Stlačením tlačidla **SWING** (↻) (Pohyb výfukových lamiel) na 4 sekundy prejdete do režimu nastavenia. V režime nastavenia sa zobrazí len **SWING MODE** () (Režim pohybu výfukových lamiel).
- Stlačením tlačidiel ▲ a ▼ vyberte z možnosti otočenia pohybu výfukových lamiel **SWING MODE** () možnosť Swing Mode 1 (Režim pohybu výfukových lamiel 1) až Swing Mode 3 (Režim pohybu výfukových lamiel 3).
- Existujú tri rôzne **REŽIMY POHYBU VÝFUKOVÝCH LAMIEL**:



Swing mode 1    Swing mode 2    Swing mode 3

- **SWING MODE** (režim pohybu výfukových lamiel) sa neaktivuje, pokiaľ nebude aktivovaný režim **SWING** (Pohyb výfukových lamiel). Pohyb výfukových lamiel je označený logom: ↻
- Ak sa do 4 sekúnd nezmení žiadny režim, jednotka spustí prevádzku podľa vybraného režimu **SWING MODE** ()

## 7. Funkcia Turbo (závisí od modelu)

- Stlačením tlačidla  získate rýchle chladenie alebo vykurovanie.
- Rýchlosť ventilátora prejde na maximum.
- Opätovným stlačením funkciu deaktivujete.
- K dispozícii len v režimoch **HEAT** (Vykurovanie) a **COOL** (Chladenie).
- Túto funkciu deaktivujete akoukoľvek zmenou rýchlosti ventilátora.
- Funkcia Turbo () nie je dostupná pre systém chladenia vodou a diaľkový ovládač s funkciou **SWING MODE** () (Režim pohybu výfukových lamiel).

## 8. Nastavenie časovača vypnutia

- Stlačením tlačidla **OFF TIMER** (Časovač vypnutia) aktivujete funkciu časovača vypnutia.
- Nastavte požadovaný čas vypnutia nepretržitým stláčaním tlačidla **OFF TIMER** (Časovač vypnutia).
- Stlačením tlačidla **CANCEL** (Zrušiť) zrušíte nastavenie časovača vypnutia.

## 9. Funkcia tichého režimu (závisí od modelu)

- Stlačením tlačidla  $\oplus$  prejde prevádzka do tichého režimu.
- Rýchlosť ventilátora prejde na minimum.
- Opätovným stlačením funkciu deaktivujete.
- Túto funkciu deaktivujete akoukoľvek zmenou rýchlosti ventilátora.
- Funkcia tichej prevádzky ( $\oplus$ ) nie je dostupná pre systém chladený vodou.

## 10. Nastavenie hodín

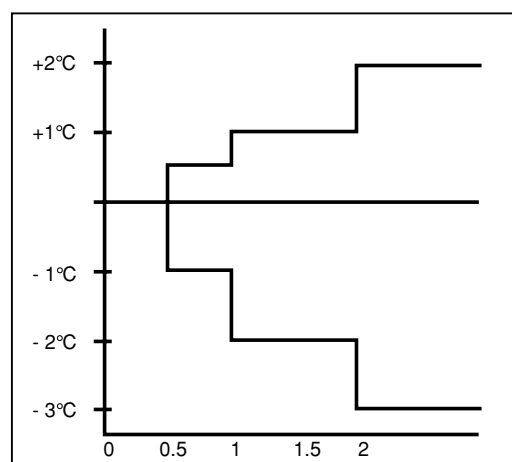
- Stlačením a podržaním tlačidla  $\ominus$  nastavíte hodiny.

## 11. Nastavenie časovača zapnutia

- Stlačením tlačidla **ON TIMER** (Časovač zapnutia) aktivujete funkciu časovača zapnutia.
- Nastavte požadovaný čas zapnutia nepretržitým stláčaním tlačidla **ON TIMER** (Časovač zapnutia). Ak je časovač nastavený na čas 7:30, klimatizačná jednotka sa zapne presne o 7:30.
- Stlačením tlačidla **CANCEL** (Zrušiť) zrušíte nastavenie časovača zapnutia.

## 12. Nastavenie režimu spánku

- Stlačením tlačidla  $\star$  aktivujete režim spánku.
- Je to úsporný režim. Pri prevádzke jednotky v režime chladenia sa nastavená teplota zvýši o 0,5 °C v prvej polovici hodiny, o ďalších 0,5 °C v druhej polovici hodiny a o 1 °C po nasledujúcej hodine.
- Pri prevádzke jednotky v režime vykurovania sa nastavená teplota zníži o 1°C v prvej polovici hodiny, o ďalší 1°C v druhej polovici hodiny a o 1 °C po nasledujúcej hodine.
- Táto funkcia je dostupná v režime **COOL** (Chladenie), **HEAT** (Vykurovanie) a **AUTO** (Automaticky).



## 13. Nastavenie teploty

- Ak chcete upraviť požadovanú teplotu v miestnosti, stlačením tlačidla  $\blacktriangle$  alebo  $\blacktriangledown$  zvýšite alebo znížite nastavenú teplotu.
- Teplotný rozsah je od 16°C do 30°C (voliteľné nastavenie je od 20°C do 30°C).
- Súčasným stlačením obidvoch tlačidiel  $\blacktriangle$  a  $\blacktriangledown$  prepínate medzi nastavením °C a °F.

## DIAGNOSTIKA PORÚCH (len pre invertor)

### DIAGNOSTIKA PORÚCH DIALKOVÝM OVLÁDAČOM

Časti zobrazenia teploty indikujú príslušné kódy.

- 1. Ak podržíte na dobu 5 sekúnd tlačidlo Zrušenia časovača zapnutia alebo Zrušenia časovača vypnutia, v časti zobrazenia teploty blíkajú označenie „00“.**



- 2. Opakovane stláčajte tlačidlo Zrušenia časovača zapnutia alebo Zrušenia časovača vypnutia, pokiaľ nebudete počuť nepretržité pípanie.**

• Označenie kódu sa mení tak, ako je zobrazené nižšie a upozorňuje na seba dlhým pípnutím.

KÓD PORUCHY	VÝZNAM
00	NORMÁLNY
A1	CHYBA PCB VNÚTORNEJ JEDNOTKY
A3	CHYBNÁ PREVÁDZKA ČERPADLA KONDENZÁTU
A5	NEMRZNÚCA ZMES (CHLADENIE)/PREHRIEVANIE TEPELNÉHO VÝMENNÍKA (VYKUROVANIE)
A6	CHYBNÁ PREVÁDZKA MOTORA VENTILÁTORA VNÚTORNEJ JEDNOTKY
AH	CHYBNÁ PREVÁDZKA ELEKTRICKÉHO ČISTIČA VZDUCHU
C4	SKRAT/OTVORENÝ OBVOD TERMISTORA VÝMENNÍKA TEPLA VNÚTORNEJ JEDNOTKY (1)
C5	SKRAT/OTVORENÝ OBVOD TERMISTORA VÝMENNÍKA TEPLA VNÚTORNEJ JEDNOTKY (2)
C7	CHYBA VYPÍNAČA LAMELY
C9	SKRAT/OTVORENÝ OBVOD IZBOVÉHO TERMISTORA VNÚTORNEJ JEDNOTKY (1)
E1	CHYBA VONKAJŠIEHO ADAPTÉRA PCB
E3	OCHRANA PROTI VYSOKÉMU TLAKU
E4	OCHRANA PROTI NÍZKEMU TLAKU
E5	UZAMKNUTIE MOTORA KOMPRESORA/PREŤAŽENÝ KOMPRESOR
E6	CHYBA SPUSTENIA KOMPRESORA
E7	UZAMKNUTIE DC MOTORA VENTILÁTORA VONKAJŠEJ JEDNOTKY
E8	NADPRÚD NA PRÍVODE STR. PRÚDU
E9	CHYBA EXV
EA	CHYBA 4-CESTNÉHO VENTILU
F3	PREHRIEVANIE VYPÚŠŤACIEHO POTRUBIA
F6	PREHRIEVANIE VÝMENNÍKA TEPLA
HO	CHYBA SYSTÉMU SNÍMAČA KOMPRESORA
H3	CHYBA SPÍNAČA VYSOKÉHO TLAKU
H6	CHYBA DETEKcie ODOZVY KOMPRESORA
H7	PREŤAŽENÝ MOTOR VENTILÁTORA/NADPRÚD/CHYBNÁ PREVÁDZKA SNÍMAČA
H8	CHYBA SNÍMAČA STR. PRÚDU



KÓD PORUCHY	VÝZNAM
H9	SKRAT/OTVORENÝ OBVOD TERMISTORA VONKAJŠIEHO VZDUCHU
J1	CHYBA SNÍMAČA TLAKU
J3	SKRAT/OTVORENÝ OBVOD/NESPRÁVNE UMIESTNENÝ TERMISTOR VYPÚŠŤACIEHO POTRUBIA KOMPRESORA
J5	SKRAT/OTVORENÝ OBVOD TERMISTORA SACIEHO POTRUBIA
J6	SKRAT/OTVORENÝ OBVOD TERMISTORA VÝMENNÍKA TEPLA VONKAJŠEJ JEDNOTKY
J7	SKRAT/OTVORENÝ OBVOD TERMISTORA VÝMENNÍKA TEPLA PODCHLADENIA
J8	SKRAT/OTVORENÝ OBVOD TERMISTORA POTRUBIA PRE KVAPALINU
J9	SKRAT/OTVORENÝ OBVOD TERMISTORA POTRUBIA PRE PARY
L1	CHYBA VONKAJŠIEHO ADAPTÉRA PCB INVERTORA
L3	PREHRIEVANIE REGULAČNEJ SKRINE VONKAJŠEJ JEDNOTKY
L4	PREHRIEVANIE ODVODU TEPLA
L5	CHYBA IPM/CHYBA IGBT
L8	NADPRÚD INVERTOROVÉHO KOMPRESORA
L9	OCHRANA PROTI NADPRÚDU KOMPRESORA
LC	KOMUNIKAČNÁ CHYBA (ADAPTÉR PCB OVLÁDANIA VONKAJŠEJ JEDNOTKY A ADAPTÉR PCB INVERTORA)
P1	OTVORENÁ FÁZA ALEBO KOLÍSANIE NAPÄTIA
P4	SKRAT/OTVORENÝ OBVOD TERMISTORA ODVODU TEPLA
PJ	CHYBA NASTAVENIA VÝKONU
U0	NEDOSTATOK PARY
U2	DC NAPÄTIE MIMO ROZSAH
U4	KOMUNIKAČNÁ CHYBA
U7	KOMUNIKAČNÁ CHYBA (ADAPTÉR PCB OVLÁDANIA VONKAJŠEJ JEDNOTKY A ADAPTÉR PCB IPM)
UA	INŠTALAČNÁ CHYBA
UF	POTRUBIE A VEDENIE – NESPRÁVNE INŠTALAČNÉ SPOJENIE/NESPRÁVNE VEDENIE/NEDOSTATOK PARY
UH	NEMRZNÚCA ZMES (INÉ MIESTNOSTI)

## POZNÁMKA

1. Krátke pípnutie a dva následné pípnutia indikujú nezodpovedajúce kódy.
2. Ak chcete zrušiť zobrazenie kódu, držte na 5 sekúnd stlačené tlačidlo Zrušenia časovača zapnutia alebo Zrušenia časovača vypnutia. Zobrazenie kódu sa zruší aj vtedy, keď tlačidlo nestlačíte po dobu 1 minúty.